

### A retenir

- COLZA** **Larve de grosse altise** : Premières larves observées mais risque faible à ce jour. Surveillez vos parcelles.
- Puceron** : Maintenir la surveillance des parcelles.
- Oïdium** : Localement présent mais pas de risque pour la culture en automne, quel que soit le niveau d'attaque.

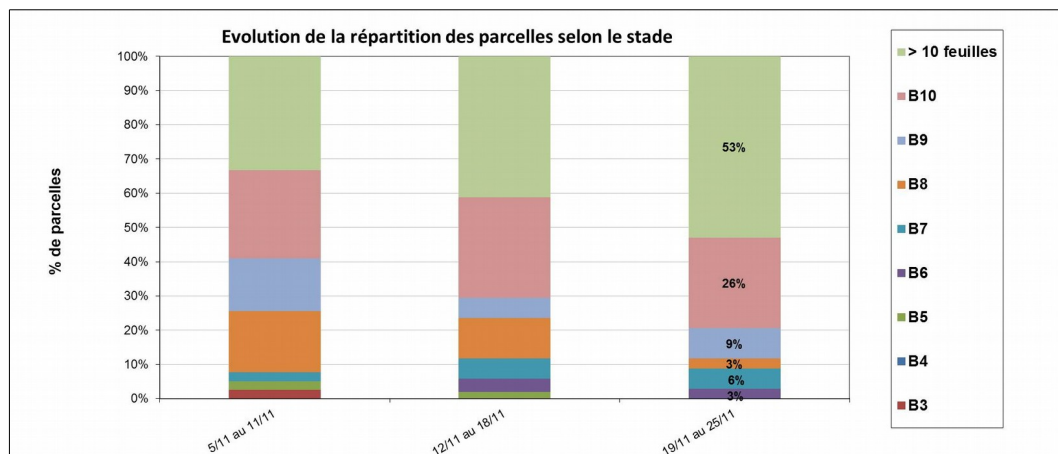
## COLZA - ÉDITION MIDI-PYRÉNÉES & AQUITAINE

Le réseau Colza de la Surveillance Biologique du Territoire (SBT) est actuellement composé de 77 sites. Au cours des sept derniers jours, 35 de ces parcelles ont pu faire l'objet d'une observation.

### • Stades phénologiques et état des cultures

Les premières gelées en ce début de semaine ont commencé à ralentir la croissance du colza. Par ailleurs les pluies actuelles seront profitables à la culture, en particulier pour les colzas les plus tardifs.

Les stades s'échelonnent du stade 6 feuilles au stade plus de 10 feuilles, mais près de 80% des parcelles ont atteint au moins le stade 10 feuilles.



**Rappel:** un stade est atteint dans une parcelle quand 50% des plantes l'ont atteint.

Action pilotée par le Ministère chargé de l'agriculture, avec l'appui financier de l'Office national de l'eau et des milieux aquatiques, par les crédits issus de la redevance pour pollutions diffuses attribués au financement du plan Ecophyto 2018.



## • Charançon du bourgeon terminal (adulte)

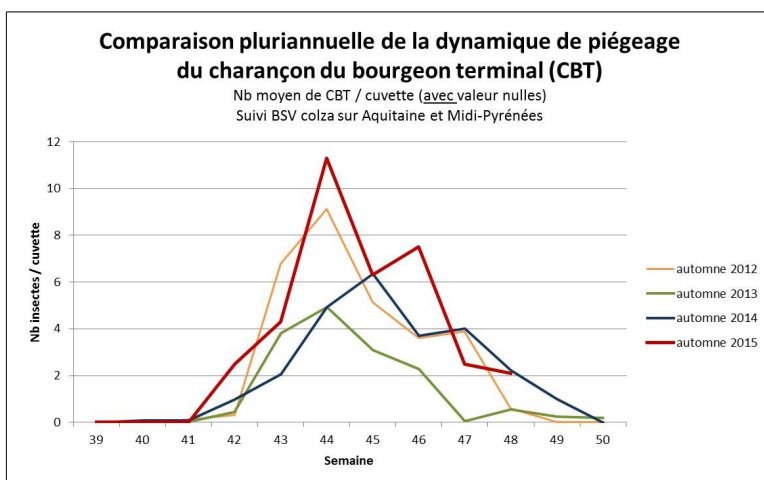
Le niveau des captures de CBT poursuit sa baisse cette semaine encore.

La fréquence de parcelles avec un nombre de captures significatif (supérieur à 5 insectes par cuvette) est toujours en baisse et ne représente plus que 9% des situations.

**Période de risque et seuil de nuisibilité** : cf. BSV n°8

**Évaluation du risque** : Cette baisse continue de l'intensité des piégeages confirme que nous avons atteint la fin de la période de risque. Les

éventuels dégâts de larves de CBT seront maintenant observables à la reprise de végétation, au moment de l'élongation de la tige principale.



## • Larve de grosse altise

Les toutes premières larves ont été observées sur 1/3 des parcelles notées cette semaine (7 parcelles), protégées ou non au cours de l'automne. Dans ces situations, le seuil de nuisibilité n'est jamais dépassé.

**Période de risque** : depuis le stade rosette jusqu'au décolllement du bourgeon terminal

**Seuil de nuisibilité** : 70% des plantes avec au moins une larve au stade rosette

**Évaluation du risque** : Risque faible à ce jour. Poursuivez l'observation de vos parcelles au moins une fois par mois, en particulier celles non protégées contre le CBT. A noter que les gros colzas sont moins exposés à une migration rapide des larves dans le cœur des plantes, et donc moins à risque.

### **Simulation du cycle de développement :**

La simulation du cycle de développement des larves montre que cette année pour une date de début de vol au 03/10, les larves L3 sont observables à partir du 17/11.

Dans les situations non protégées fin octobre-courant novembre et plus particulièrement là où les piégeages d'adultes ont été importants, il est fortement recommandé d'évaluer la présence de dégâts à la parcelle, en effectuant quelques contrôles au cours de l'hiver, deux fois par mois.

### **Hypothèses de simulation du cycle de développement des larves :**

*A partir des données météorologiques, pour une date théorique de début du vol, il est possible de définir le cycle d'évolution de l'insecte. Les larves âgées (stade larvaire L3) sont celles qui présentent le risque le plus élevé car ce sont les meilleures candidates à la migration vers le cœur de la plante et à la destruction du bourgeon terminal.*

Simulation cycle larves altises au 25/11/2015 (station d'Auch-32)				
Date de début du vol	ponte	éclosion L1	mue L2	mue L3
26-sept	30-sept.-15	24-oct.-15	30-oct.-15	5-nov.-15
03-oct	7-oct.-15	1-nov.-15	6-nov.-15	17-nov.-15
10-oct	19-oct.-15	7-nov.-15	18-nov.-15	22-déc.-15
17-oct	24-oct.-15	13-nov.-15	5-déc.-15	21-janv.-16
24-oct	28-oct.-15	20-nov.-15	8-janv.-16	17-févr.-16
31-oct	4-nov.-15	12-janv.-16	19-févr.-16	14-mars.-16

### • Puceron cendré

Une parcelle située dans le Tarn (au sein du réseau) signale toujours la présence de pucerons cendrés, avec 5% de plantes touchées.

**Évaluation du risque :** Risque nul. Maintenez la surveillance des parcelles.

### • Oïdium

La présence d'oïdium est toujours signalée sur trois parcelles du réseau, dans le Tarn-et-Garonne et le Gers.

A l'automne, cette maladie n'a aucune conséquence sur la culture, même dans des situations fortement touchées.

**La prochaine édition du BSV Colza paraîtra le 17 décembre**

## CEREALES A PAILLES

**La prochaine édition du BSV Céréales à Paille paraîtra le 3 décembre**

**REPRODUCTION DU BULLETIN AUTORISÉE SEULEMENT DANS SON INTÉGRALITÉ (REPRODUCTION PARTIELLE INTERDITE)**

Ce bulletin de santé du végétal a été préparé par l'animateur filière colza de Terres Inovia et élaboré sur la base des observations réalisées par AgriAgen, Antedis, AREAL, Arterris, CASCAP, Chambres d'Agriculture de la Haute-Garonne, du Lot, du Tarn et du Tarn-et-Garonne, Conseiller privé, Epi Salvagnacois, Ets Ladevèze, Euralis, Gersycoop, L'Isle-aux-grains, Novasol, Qualisol, RAGT, Silos Vicois, Terres Inovia, Val de Gascogne, Vidal Appro, Vivadour et les agriculteurs observateurs. Pour la région Aquitaine, les observateurs sont précisés dans le BSV « Grandes cultures » d'Aquitaine.

Ce bulletin est produit à partir d'observations ponctuelles. S'il donne une tendance de la situation sanitaire régionale, celle-ci ne peut pas être transposée telle quelle à la parcelle. La CRA Midi-Pyrénées dégage donc toute responsabilité quant aux décisions prises par les agriculteurs pour la protection de leurs cultures et les invite à prendre ces décisions sur la base des observations qu'ils auront réalisées et en s'appuyant sur les préconisations issues de bulletins techniques.