



Abonnez-vous gratuitement
aux BSV de la région
Occitanie

A retenir

Mouches des semis

Quelques symptômes sont observés ponctuellement. La période de risque est terminée.







Penicillium

Des symptômes épars sont visibles dans les parcelles. La période de risque est terminée.

MÉTÉO

Depuis le début de l'année 2017, 103 mm de pluie ont été cumulés à la station d'Albi, 110 à Auch, 79 à Montauban et 58 à Toulouse (*source : infoclimat*).

Prévisions du 17 au 23 mars 2017 (*source : MétéoFrance, secteur Toulouse Blagnac*)

	Vendredi 17	Samedi 18	Dimanche 20	Lundi 21	Mardi 22	Mercredi 23
Températures°C	6 – 19	9 – 14	9 – 15	6 – 16	10 - 13	7 – 15
Tendances						
Vent (km/h)	5 – 10	5 – 20	5 – 10	5 – 10	5 – 10	15

Directeur de publication :

Denis CARRETIER
Président de la Chambre
Régionale d'Agriculture
d'Occitanie
BP 22107
31321 CASTANET TOLOSAN Cx
Tel 05.61.75.26.00

Dépôt légal : à parution
ISSN en cours

Comité de validation :

Chambres d'Agriculture du
Tarn et de Haute-Garonne,
ALINEA, CEFEL, Chambre
régionale d'Agriculture
d'Occitanie, DRAAF
Occitanie.



Action pilotée par le Ministère
chargé de l'agriculture, avec
l'appui financier de l'Agence
Française pour la Biodiversité,
par les crédits issus de la
redevance pour pollutions
diffuses attribués au finance-
ment du plan Ecophyto.

STADES PHÉNOLOGIQUES

Après une entrée en croissance plutôt lente en raison du froid, l'amélioration des conditions climatiques de ces dernières semaines a permis une reprise du développement des plantes et une avancée des stades. Malgré cela, sur ail rose et blanc, les plantes présentent une à deux feuilles de moins par rapport à l'an dernier à la même période.

Ail violet	Le stade moyen des plantes est de 5/6 feuilles. Sur ail précoce, les plantes les plus avancées présentent 7/8 feuilles.
Ail blanc	Les stades moyens observés s'étendent de 4/5 feuilles à 5/6 feuilles.
Ail rose	Le stade moyen des plantes est de 4/5 feuilles. Les plantes les moins avancées sont au stade 3/4 feuilles. Sur certaines parcelles du Lautrecois, les fortes bourrasques de vent de début de semaine dernière ont marqué le feuillage.

ÉTAT GÉNÉRAL DES CULTURES

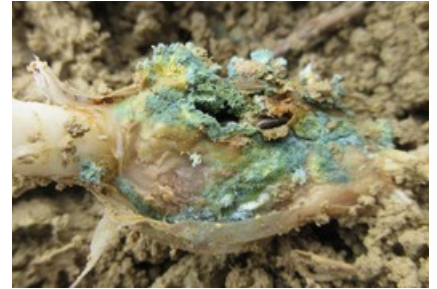
Pour ce BSV, 7 observateurs ont réalisé des observations sur 41 parcelles : 30 parcelles dans le Tarn, 7 parcelles dans le Tarn-et-Garonne et 4 parcelles en Haute-Garonne.

• **Penicillium** (*Penicillium sp.*)

(voir description des symptômes et biologie dans le BSV n°2)

Peu d'attaques de Penicillium sont observées sur l'ensemble du réseau de parcelles suivies : dans la grande majorité des cas, moins de 2% de plantes sont atteintes. Seules trois parcelles d'ail rose dans le Lautrecois présentent entre 10 et 20% de plantes atteintes. Dans le Lautrecois également, une parcelle d'ail blanc présente 5% de plantes atteintes.

Évaluation du risque : La période de risque est terminée. Les attaques de *Penicillium* ont lieu en début de cycle de culture. **Pour rappel, la lutte contre cette maladie est avant tout prophylactique, et il n'existe aucun moyen de lutte curative.**



Penicillium sur caïeu - Photo CA 81

❶ **Mesures prophylactiques** : le *Penicillium* est une maladie de conservation. Les contaminations des bulbes et caïeux peuvent, par exemple, avoir lieu pendant l'égrenage, la plantation ou encore le stockage. Elles sont la plupart du temps secondaires : elles vont être favorisées par des chocs, des blessures ou des manipulations brutales. La plantation de caïeux porteurs de spores, associée à des conditions favorables à la plantation, favorisent le développement du champignon.

• **Mouches du semis** (*Delia platura* et *Delia floralis*)

(voir description des symptômes et biologie dans le BSV n°2)

Au sein du réseau de parcelles suivies, **peu de symptômes d'attaque de mouches sont observés.**

- Sur ail violet à Cadours, des symptômes sont observés très ponctuellement (moins de 1% de plantes atteintes).
- Seules deux parcelles d'ail violet dans le Lautrecois présentent des symptômes sur 10 à 30% des plantes. Des larves ont également pu être observées.



Symptômes de mouche - Photo CA 81

Évaluation du risque : Ce sont les larves de mouches qui sont susceptibles d'impacter les cultures. Dès leur sortie des œufs (pondus directement dans le sol pour la mouche du semis), les larves pénètrent dans les tissus, à la base des racines, et provoquent ainsi des dégâts sur jeunes plantes. **La période de ponte est terminée, mais l'éclosion des œufs se poursuit, entraînant l'apparition de symptômes au champ.** Seule la première attaque de mouche est dommageable pour l'ail, les prochaines générations n'occasionneront pas de dégâts.

Pour rappel, s'il existe des méthodes de lutte directe contre la mouche de l'oignon, il n'existe **aucun moyen de lutte directe contre la mouche du semis.**

• **Autres observations**

Thrips : Des thrips sont toujours observés sur près de 20% des parcelles suivies dans le Lautrecois : entre 5 et 10% des plantes présentent entre 1 et 5 thrips par plante.

Évaluation du risque : La nuisibilité des thrips en culture d'ail n'est pas avérée. A ce jour, compte tenu du développement de la culture et des faibles populations observées, **le risque est donc considéré comme faible, voire nul.**

• Adventices

Les parcelles suivies sont à ce jour globalement propres. Néanmoins, des levées de graminées et dicotylédones ont pu être observées sur près de 25% des parcelles du réseau (folles avoines, gaillets, renouées, chardons...). **Les conditions climatiques actuelles sont propices au développement des adventices. Restez vigilants à l'évolution du salissement de vos parcelles.**

① **Méthodes alternatives** : les interventions mécaniques (bineuse, herse étrille notamment) ont débuté. La période à venir (conditions climatiques, état des sols, stades des plantes et des adventices) va à nouveau être favorable au positionnement de ce type d'interventions.

Prochain BSV Ail le jeudi 30 mars 2017

REPRODUCTION DU BULLETIN AUTORISÉE SEULEMENT DANS SON INTÉGRALITÉ (REPRODUCTION PARTIELLE INTERDITE)

Ce bulletin de santé du végétal a été préparé par l'animateur filière Ail de la Chambre d'agriculture du Tarn et élaboré sur la base des observations réalisées par les conseillers et techniciens des Chambres d'agriculture de Haute-Garonne, du Gers et du Tarn, du CEFEL, de la coopérative ALINEA, de l'OP APRM et d'Arterris.

Ce bulletin est produit à partir d'observations ponctuelles. S'il donne une tendance de la situation sanitaire régionale, celle-ci ne peut pas être transposée telle quelle à la parcelle. La CRA d'Occitanie dégage donc toute responsabilité quant aux décisions prises par les agriculteurs pour la protection de leurs cultures et les invite à prendre ces décisions sur la base des observations qu'ils auront réalisées et en s'appuyant sur les préconisations issues de bulletins techniques.