



Abonnez vous aux
éditions Midi-Pyrénées
du BSV

www.bsv.mp.chambagri.fr

A retenir

MILDIOU

Des contaminations ont eu lieu la semaine dernière. De nouvelles contaminations sont possibles lors des pluies à venir. Soyez vigilants

BLACK-ROT







Les sorties de taches pourraient s'accélérer. De nouvelles contaminations sont possibles à chaque pluie.

OÏDIUM

Stade de forte réceptivité atteint ou imminent. **Go**

MÉTÉO

Prévisions du 19 au 24 mai 2016

	Jeu 19	Ven 20	Sam 21	Dim 22	Lun 23	Mar 24
Températures	12 18	11 23	13 27	14 19	11 22	13 26
Tendances						

STADES PHENOLOGIQUES

Cépages	Stades
Négrette	14 - 16
Syrah	15 - 17
Cab. F	15 - 17
Gamay	15 - 17
Cot	16 - 17

Rappel des stades (Eichhorn et Lorenz) :

- 13 : 6-7 feuilles étalées
- 14 : 7-8 feuilles étalées
- 15 : boutons floraux agglomérés
- 16 : 8-9 feuilles
- 17 : Boutons floraux séparés
- 18 : 11-12 feuilles étalées
- 19 : tout début de floraison



Stade 17 : Boutons floraux séparés

L'avance phénologique observée jusque-là semble avoir été perdue suite aux deux semaines de températures froides subies entre fin avril et début mai.

Après un début de campagne relativement précoce, la tendance observée désormais serait plutôt « moyenne ».

Action pilotée par le Ministère chargé de l'agriculture, avec l'appui financier de l'Office national de l'eau et des milieux aquatiques, par les crédits issus de la redevance pour pollutions diffuses attribués au financement du plan Ecophyto 2018.

ÉCOPHYTO
RÉDUIRE ET AMÉLIORER
L'UTILISATION DES PHYTOS

Directeur de publication :

Denis CARETIER
Président de la Chambre
Régionale d'Agriculture
Languedoc-Roussillon
Midi-Pyrénées
BP 22107 - 31321 CASTANET
TOLOSAN Cx
Tel 05.61.75.26.00

Dépôt légal : à parution
ISSN en cours

MILDIOU (*Plasmopara viticola*)

• Situation au vignoble

A l'exception de rares situations où des sorties de taches ont été observées dans le courant de la semaine dernière, la grande majorité des situations reste indemne à ce jour. Elles restent très ponctuelles et les parcelles concernées sont très peu nombreuses.

Ces premières taches correspondraient à la définition des contaminations élites et pourraient être associées aux pluies du 16 avril et 21 avril.

Sur les parcelles du réseau de surveillance, aucun symptôme n'a été détecté, pas même sur les TNT.

• Données de la modélisation

- x **Potentiel Système** : Calcul à partir des données radar : Labastide St Pierre, Villemur ; et de stations météo fixes : Vacquiers – Données non disponibles pour la station de Fronton cette semaine.

Situation de J-7 à J :

La pression exercée par le mildiou est à ce jour faible sur toute la zone.

D'après le modèle, les œufs sont mûrs sur la totalité des secteurs.

Les pluies du 9 et 11 mai peuvent avoir engendré des contaminations sporadiques pouvant être localement fortes sur le secteur de Vacquiers et Labastide St Pierre.

Simulation de J à J+8 :

La pression devrait repartir à la hausse à la faveur des pluies annoncées mais resterait faible sur la totalité de la zone quelle que soit l'hypothèse testée.

Les cumuls de pluies nécessaires à de nouvelles contaminations de masse varient de 25 mm à Vacquiers à plus de 40 mm pour les autres secteurs pris en compte pour la modélisation.

Les taches issues des contaminations du 9 mai devraient être visibles autour du 26 mai.

- x **Milvit** (station météo de Vacquiers) : Les pluies du 9 et 11 mai sont considérées comme étant contaminantes par le modèle.

Clés d'interprétation de Potentiel Système :

Les contaminations élites sont des épisodes de contaminations de faible ampleur. A la différence des contaminations de masse qui sont caractéristiques du démarrage de l'épidémie, les élites sont généralement sans gravité.

Rappelons que les contaminations de masse ne sont possibles que lorsque la masse des œufs d'hiver atteint sa maturité (à ne pas confondre avec les premiers œufs précoces).

Évaluation du risque : Les toutes premières taches apparaissent très ponctuellement (seules 2 parcelles signalées). Pour autant, nous ne pouvons pas considérer à ce jour qu'il s'agisse du démarrage de l'épidémie car ces sorties de taches restent trop sporadiques.

Mais il est fort probable que les pluies de la semaine dernière aient pu engendrer des contaminations plus significatives dont les conséquences devraient être visibles sous 15 à 18 jours.

Par ailleurs, le risque de contamination se maintient pour la semaine en cours. Surveillez l'évolution des prévisions météo et soyez vigilants en cas de forte pluie annoncée pour la fin de la semaine

BLACK ROT (*Guignardia bidwellii*)

• Situation au vignoble

Les toutes premières taches formellement identifiables sont apparues au vignoble. Elles sont visibles sur TNT et parcelles flottantes. Ces sorties de taches, même si elles sont fréquentes, ne sont pour autant pas explosives. A l'exception de quelques parcelles à historique sur lesquelles l'apparition de taches foliaire est plus importante.

Pour l'instant les taches sont essentiellement visibles sur les feuilles de la base des ceps (feuilles « anciennes » qui étaient déjà formées et réceptives au moment des premières contaminations).

Une partie des taches observées semblent très récentes et ne sont pas encore sporulées ce qui laisse penser que la sortie des taches serait encore en cours et pas terminée.

Évaluation du risque : Les conditions sont toujours favorables aux contaminations. La réceptivité des grappes aux contaminations augmente fortement à partir de la floraison et jusqu'à la nouaison.

Dans les situations sensibles (parcelles à historique et présence d'inoculum), il existe un risque de contamination à chaque pluie.

Surveillez l'évolution de la situation sanitaire de vos parcelles, car en présence significative de taches, un risque de repiquage pourrait s'ajouter au risque de nouvelles contaminations primaires.

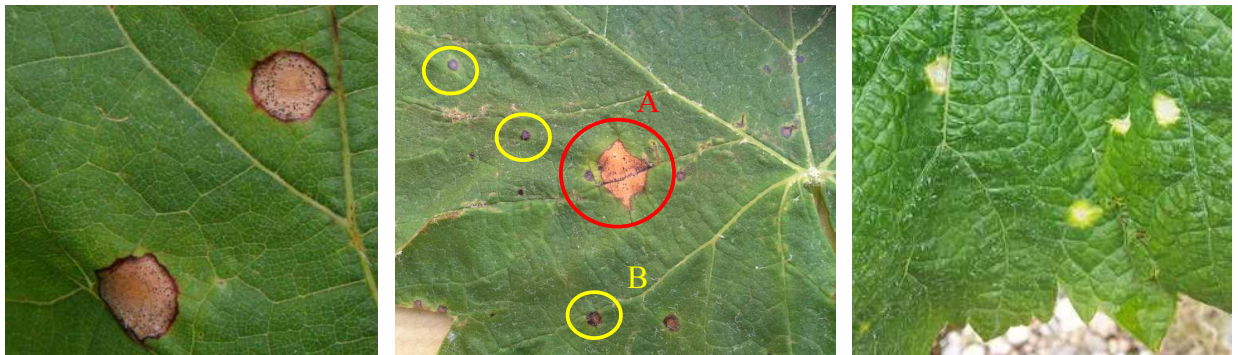


Black-Rot : Taches foliaires « fraîches » non sporulées - Photo CA 82

NE PAS CONFONDRE

Risque de confusion : A cette période des symptômes de brûlure du feuillage lié à la dérive de produits désherbants peuvent apparaître. Ces taches sont plutôt d'aspects chlorotique et se distinguent des contaminations de black-rot par l'absence de liseré brun sur le pourtour de la tache.

Au moment des épamprages, d'autres symptômes de phytotoxicité peuvent apparaître sur les feuilles du bas des souches. Dans un premier temps les deux types de symptômes sont semblables (taches chlorotiques entourées d'un liseré brun) puis l'apparition des pycnides noires sur les taches de black-rot permet de les distinguer.



A gauche : Taches de black-rot sur feuille : nécrose entourée d'un liseré brun-rouge – Photo D. Blancard, Source Ephytia

Au centre : Black-rot sur feuille :- Photo CA 32 - A : tache chlorotique et bordé d'un liseré brun - B : dégâts de désherbant

A droite : Dégât de désherbant sur feuille : tache chlorotique et absence de liseré brun - Photo CA 82

OÏDIUM (*Uncinula necator*)

•Éléments de biologie

Compte-tenu de la présence des formes de conservation du champignon directement sur le bois, les contaminations primaires de l'année suivante peuvent se produire très tôt (dès le stade premières feuilles étalées). L'identification des premiers foyers est souvent trop tardive (lorsqu'elles sont visibles, les taches sont déjà au stade sporulant ce qui signifie que la contamination s'est opérée 2 à 3 semaines plus tôt).

Évaluation du risque : La période de sensibilité maximale qui débute à la pré-floraison (stade 17) est atteinte dans la majorité des situations et imminente pour les autres. A partir de ce stade, un risque de contamination existe jusqu'à la fermeture de la grappe.

Les conditions actuelles qui cumulent à la fois des nuits et matinées fraîches, des amplitudes thermiques importantes entre le jour et la nuit, et l'humidité matinale peuvent être favorables au développement du champignon. Seuls les forts abats d'eau peuvent être considérés comme une entrave aux contaminations car ils lessivent les spores déposées sur le végétal.

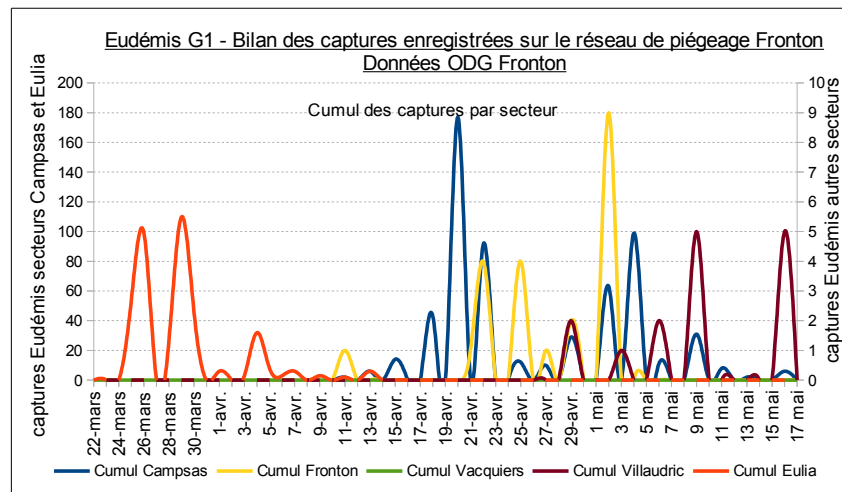
VERS DE LA GRAPPE *(Lobesia botrana)*

• Situation au vignoble

Le vol d'Eudémis semble en nette perte de vitesse (à l'exception du secteur de Villaudric) depuis la semaine dernière et pourrait toucher à son terme. Les observations de cette semaine pourront confirmer ce constat.

A ce jour, aucune capture d'Eulia n'est enregistrée.

Aucun glomérule n'a été observé à ce jour sur le réseau de surveillance.



• Données de la modélisation

D'après le modèle, le vol se termine et la période de ponte toucherait également à son terme. Le développement larvaire se poursuit (apparition des premiers stades L2 et L3).

Données au 16 mai Zone Fronton	% adultes	% œufs	% L1	% L2	% L3
Vacquiers	99,4 %	94,6 %	32,3 %	1,7 %	0,02 %

Évaluation du risque : Risque nul pour cette semaine.

Le vol de G1 est en cours. Maintenez une surveillance régulière de vos pièges.

Il est encore trop tôt pour évaluer la pression exercée par ce ravageur. Celle-ci pourra être appréciée de manière plus fiable par le comptage des glomérules en fin de G1.

ÉRINOSE (*Colomerus vitis*)

• **Situation au vignoble** : L'évolution des dégâts semble se ralentir. Les cépages les plus touchés restent les Cabernets et Sauvignon blanc.

Évaluation du risque : Des cas d'attaques ponctuellement significatifs sont signalés sur les Cabernets. La période optimale de gestion est désormais dépassée mais il convient de surveiller l'évolution des dégâts.

Le prochain BSV Vigne Fronton paraîtra le mardi 24 mai 2016

REPRODUCTION DU BULLETIN AUTORISÉE SEULEMENT DANS SON INTÉGRALITÉ (REPRODUCTION PARTIELLE INTERDITE)

Ce bulletin de santé du végétal a été préparé par l'animateur filière viticulture de la Chambre Régionale d'Agriculture Languedoc-Roussillon Midi-Pyrénées et est élaboré sur la base des observations réalisées par la Chambre d'Agriculture de Haute-Garonne, la Cave de Fronton et les agriculteurs observateurs.

Ce bulletin est produit à partir d'observations ponctuelles. S'il donne une tendance de la situation sanitaire régionale, celle-ci ne peut pas être transposée telle quelle à la parcelle. La CRA Languedoc-Roussillon Midi-Pyrénées dégage donc toute responsabilité quant aux décisions prises par les agriculteurs pour la protection de leurs cultures et les invite à prendre ces décisions sur la base des observations qu'ils auront réalisées et en s'appuyant sur les préconisations issues de bulletins techniques.