

A retenir



Abonnez vous aux
éditions Midi-Pyrénées
du BSV

www.bsv.mp.chambagri.fr

EXCORIOSE

Début de la période de risque pour les cépages précoces. Les conditions pluvieuses peuvent être favorables à des contaminations en présence de symptômes sur bois.

ERINOSE

La période de risque est en cours. A surveiller en fonction de l'historique de vos parcelles.

La note technique commune « Gestion de la résistance 2016 - Maladies des la vigne Mildiou, oïdium, Pourriture grise » est téléchargeable sur le site de l'Institut Français de la Vigne et du Vin Sud-Ouest : <http://www.vignevin-sudouest.com/cartes/temoins/index.php>

MÉTÉO

Prévisions du 6 au 11 avril 2016 (Source Météo France)

Zone Corrèze	Mer 6	Jeu 7	Ven 8	Sam 9	Dim 10	Lun 11
Températures	6 16	8 12	2 12	5 12	4 16	6 18
Tendances						

Zone Hte Vienne	Mer 6	Jeu 7	Ven 8	Sam 9	Dim 10	Lun 11
Températures	4 13	5 10	1 10	4 10	5 14	6 16
Tendances						

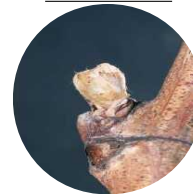
STADES PHENOLOGIQUES

Cépages	Corrèze	Cépages	Hte-Vienne
Cab. S.	1 à 3	Pinot noir	3
Cab. F.	1 à 3 (5)	Gamay	3 à 5
Merlot	-		
Chard.	3 - 5		
Sauv.	3		

Rappel des stades :

3 : Bourgeon dans le coton
5 : Pointe verte
6 : Éclatement du bourgeon
9 : 2 à 3 feuilles étalées

Stade 3 : Bourgeon dans le coton



Stade 5 : Pointe verte



Action pilotée par le Ministère chargé de l'agriculture, avec l'appui financier de l'Office national de l'eau et des milieux aquatiques, par les crédits issus de la redevance pour pollutions diffuses attribués au financement du plan Ecophyto 2018.

ÉCOPHYTO
RÉDUIRE ET AMÉLIORER
L'UTILISATION DES PHYTOS

Directeur de publication :

Denis CARETIER
Président de la Chambre
Régionale d'Agriculture
Languedoc-Roussillon
Midi-Pyrénées
BP 22107 - 31321 CASTANET
TOLOSAN Cx
Tel 05.61.75.26.00

Dépôt légal : à parution
ISSN en cours

EXCORIOSE (*Phomopsis viticola*)

• Éléments de biologie

La période de sensibilité de la vigne s'étend du stade 6 (éclatement des bourgeons/sortie des feuilles) au stade 9 (premières feuilles étalées). La croissance végétative met rapidement la partie terminale sensible du sarment hors de portée du champignon.

• Situation au vignoble

La présence de symptômes est très variable selon les parcelles. La fréquence de symptômes varie de nulle à relativement forte (plus de la moitié des ceps).

Dans les parcelles les plus atteintes, les dégâts se manifestent aussi par une casse importante des flèches au moment de la taille à cause des lésions présentes à la base des rameaux.

Évaluation du risque : Le niveau de risque est à évaluer à l'échelle de la parcelle en fonction de l'observation de symptômes et du stade de sensibilité de la végétation. Seule une présence régulière de symptômes sur bois justifie une gestion spécifique.

Par ailleurs, les conditions climatiques survenant lors de la phase de sensibilité du végétal sont déterminantes : le risque de projection est nul en l'absence de pluie.

La période de sensibilité est imminente pour les situations les plus précoces. Dans ces situations, soyez vigilants car, en présence de symptômes, les pluies répétées sont favorables aux contaminations.

Mesures prophylactiques : Les bois porteurs de lésions doivent être éliminés autant que possible lors de la taille d'hiver.



Biologie et description des symptômes :

Le champignon responsable de l'excoriose se conserve durant l'hiver sur les écorces et dans les bourgeons. Il produit des pycnides de couleur noire à la fin de l'hiver et au printemps sur les bois excoriés. Lorsque les conditions climatiques deviennent favorables à la germination des pycnides (précipitations prolongées), celles-ci sécrètent un « gel » de couleur jaune contenant les spores. La pluie, en diluant les spores, va permettre leur dissémination sur des organes réceptifs. Cette dissémination se fait sur de courtes distances et la maladie reste très localisée.

Les attaques apparaissent au printemps, sur les jeunes rameaux, peu après le débourrement, et se manifestent par des taches brun-noir parfois d'aspect liégeux à la hauteur des premiers entre-nœuds.



Excoriose : chancres d'excoriose sur bois d'un an - Photo CRA AQ Lim PC

BLACK ROT (*Guignardia bidwellii*)

• Éléments de biologie

Les premières contaminations peuvent s'opérer dès le stade 2-3 feuilles étalées (stade 9) à partir de baies « momifiées » restées sur les souches. Lorsque le champignon rencontre des conditions favorables au printemps, les contaminations peuvent être très précoces et les symptômes peuvent alors progresser rapidement et atteindre les jeunes grappes en formation.

L'expression des symptômes est relativement longue, de l'ordre de 20 à 30 jours après la contamination, en conditions printanières.

• Situation au vignoble

Des grappes momifiées sont visibles sur quelques parcelles.

Biologie et description des symptômes :

Le champignon responsable du black-rot se conserve sur les baies momifiées (grappillons non récoltés, accrochés au palissage ou tombés au sol), les vrilles, les feuilles infectées tombées au sol ou encore sur les chancres présents sur les sarments.

Les formes de conservation sont d'autant plus présentes dans les parcelles que les symptômes développés l'année N-1 ont été importants. Le black rot est qualifié de maladie à foyers.

Au printemps, l'augmentation des températures et de l'hygrométrie permet la reprise d'activité du champignon et la production de spores qui seront disséminées à la moindre pluie.

Évaluation du risque : Malgré des contaminations assez précoces, la présence de symptômes de black-rot restée éparse et variable selon les parcelles en 2015. Il convient d'identifier les parcelles sensibles ayant présenté des attaques marquées l'an passé, et de suivre l'évolution de la végétation. Dans ces situations, il existe un risque de contaminations en période pluvieuse dès le stade 2-3 feuilles étalées, en particulier en présence d'inoculum en parcelle (grappes avec baies momifiées porteuses picnides, etc...).
Le début de la période de risque est imminent pour les situations les plus précoces.

i Mesures prophylactiques : Elles servent à diminuer les sources d'inoculum primaire :

- les rameaux porteurs de chancres ou les grappes avec des baies momifiées restées sur les souches doivent être éliminés à la taille. Sur les vignes conduites en taille rase ou non taille, les grappes momifiées représentent un facteur de risque important.
- un travail du sol pour enfouir les résidus de feuilles et de grappes tombés au sol peut réduire ensuite le risque de projection au printemps.

ÉRINOSE *(Colomerus vitis)*

• Éléments de biologie

Sur les parcelles à risque (régulièrement attaquées), les dégâts peuvent apparaître très précocement, dès le stade pointe verte. Ainsi, des galles peuvent être visibles sur les premières feuilles à la base des rameaux. Lors d'attaques importantes au printemps, l'érinose peut gêner le développement des jeunes pousses et provoquer un avortement des fleurs.

• Situation au vignoble : Des dégâts significatifs ont été observés au cours des campagnes 2014 et 2015, sur des parcelles historiquement sensibles.

Évaluation du risque : On note une recrudescence des symptômes d'érinose, depuis 2 à 3 ans. La surveillance doit être accrue sur les parcelles ayant subi de fortes attaques d'érinose lors des campagnes précédentes. La gestion du risque vis-à-vis de l'érinose dans les parcelles les plus sensibles et régulièrement atteintes de manière significative, repose sur une régulation précoce des populations, avant leur phase de multiplication.

La période de risque est en cours.



Biologie et description des symptômes :

L'érinose est caractérisée par l'apparition, à la face supérieure des jeunes feuilles, de galles boursoufflées. A la face inférieure de la feuille, se forme également un feutrage dense blanc ou rosé. Lorsque les galles vieillissent, ce feutrage vire au brun rouge. Le parasite responsable de ces symptômes est un acarien invisible à l'œil nu.

Les femelles hivernent dans les écailles des bourgeons et colonisent très tôt les jeunes feuilles pour se nourrir et pondre. Très rapidement après le débourrement démarre une phase de reproduction de l'acarien au cours de laquelle seront produites les populations d'adultes des premières générations estivales qui vont migrer vers le bourgeon terminal et les nouvelles feuilles des rameaux. Cette migration démarre fin mai et s'intensifie après la floraison.



*Erinose : Galles sur feuilles jeunes
Photo CRA AQ Lim PC*

Le prochain BSV Vigne Limousin paraîtra le mardi 12 avril 2016

REPRODUCTION DU BULLETIN AUTORISÉE SEULEMENT DANS SON INTÉGRALITÉ (REPRODUCTION PARTIELLE INTERDITE)

Ce bulletin de santé du végétal a été préparé par l'animateur filière viticulture de la Chambre Régionale d'Agriculture Languedoc-Roussillon Midi-Pyrénées et élaboré sur la base des observations réalisées par la Chambre Régionale d'Agriculture Aquitaine Limousin Poitou-Charentes, la Chambre Départementale d'Agriculture de Corrèze, la Cave Viticole de Branceilles (M.Perrinet) et le Syndicat Viticole du Vin Paillé de la Corrèze (M.Mage et M.Roche).

Ce bulletin est produit à partir d'observations ponctuelles. S'il donne une tendance de la situation sanitaire régionale, celle-ci ne peut pas être transposée telle quelle à la parcelle. La CRA Languedoc-Roussillon Midi-Pyrénées dégage donc toute responsabilité quant aux décisions prises par les agriculteurs pour la protection de leurs cultures et les invite à prendre ces décisions sur la base des observations qu'ils auront réalisées et en s'appuyant sur les préconisations issues de bulletins techniques.