



Action pilotée par le Ministère chargé de l'agriculture, avec l'appui financier de l'Office national de l'eau et des milieux aquatiques, par les crédits issus de la redevance pour pollutions diffuses attribués au financement du plan Ecophyto 2018.

Directeur de publication :

Denis CARRETIER
Président de la Chambre
Régionale d'Agriculture
Languedoc-Roussillon
Midi-Pyrénées
BP 22107 - 31321 CASTANET
TOLOSAN Cx
Tel 05.61.75.26.00

Dépôt légal : à parution
ISSN en cours



Abonnez vous aux
éditions Midi-Pyrénées
du BSV
www.bsv.mp.chambagri.fr

A retenir

MILDIU

Les pluies de la nuit ont pu entraîner des contaminations de masse. Et la météo de la semaine incite à beaucoup de vigilance.

ACARIOSE

De jeunes plantiers sont toujours touchés. Soyez attentifs sur ces parcelles.

MÉTÉO

Prévisions du 11 Mai au 17 Mai 2016 (Source : Météo France à Lauzerte pour le 82)

	Mer 11	Jeu 12	Ven 13	Sam 14	Dim 15	Lun 16	Mar 17
Températures (mini - maxi)	12 19	10 16	11 17	11 18	9 17	8 17	8 19
Tendances							

PHÉNOLOGIE

Stades Baggiolini (0 à 50)	12	15	17
Stade BBCH	53	55	57
Descriptif des stades	Grappes visibles	Grappes séparées	Boutons floraux séparés
Précoces *			
Tardives **			

*Variétés à débourrement précoce : CHASSELAS, DANLAS, CENTENNIAL SEEDLESS.

** Variétés à débourrement tardif : MUSCAT de HAMBOURG, RIBOL, ALPHONSE LAVALLEE, ITALIA, BELAIR.

La pousse a été moyenne depuis la semaine passée et toute l'avance a été perdue

MILDIOU (*Plasmopara viticola*)

• Maturité des œufs (*suivi labo Midi-Pyrénées*)

De nouvelles projections de spores de mildiou ont eu lieu en conditions extérieures à partir de différents lots de la région.

• Données de la modélisation

× **Potentiel Système** : Calcul à partir des données des stations de Cazes Mondenard et Moissac (St Laurent)

Situation de J-7 à J :

La pression exercée par le mildiou est à ce jour en baisse après une semaine plutôt sèche : elle est devenue faible sur le secteur de Moissac, mais reste moyenne sur les secteurs de Sérignac, Cazes Mondenard et Puylarroque.

Simulation de J à J+8 :

Le risque de contamination par le mildiou devrait rester faible sur la majorité des secteurs.

Les hauteurs de pluies requises pour déclencher les contaminations de masse sont assez élevées sur la majorité des secteurs : supérieures à 12-15 mm. Cependant sur les secteurs de Cazes Mondenard et Moissac, des contaminations de masse sont modélisées dès 8-10 mm.

Des contaminations sporadiques restent possibles dès 2 mm.

Les premières taches issues des contaminations élites peuvent être visibles :

- à partir du 10 mai sur les secteurs ayant subi des contaminations élite le 16 avril,
- et à partir du 13-14 mai pour les secteurs ayant subi des contaminations élite le 21 avril.

Évaluation du risque : Il y a un risque de contamination pour cette semaine. Le régime des pluies annoncées est variable selon les sources météo et pourrait déclencher des contaminations significatives en tous secteurs. Soyez vigilants.

BLACK ROT (*Guignardia bidwellii*)

• Situation dans les parcelles

Pas de sorties de taches encore observées à ce jour.

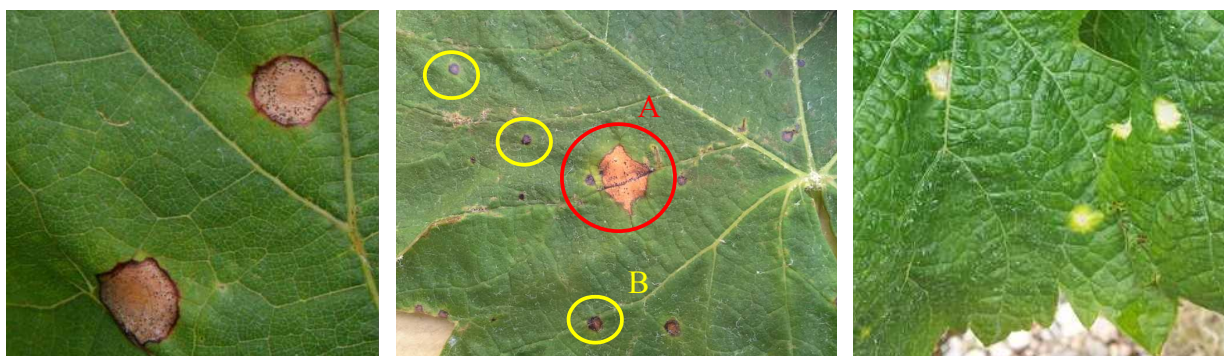
Évaluation du risque : Les conditions restent favorables aux contaminations par le champignon. Le maintien d'un régime de pluies régulier et la présence d'un inoculum ponctuellement significatif selon les parcelles créent les conditions favorables à une forte pression du bio-agresseur.

Dans les situations sensibles (parcelles à historique et présence d'inoculum), il existe un risque de contamination à chaque pluie. Restez vigilants !

• Ne pas confondre

A cette période des symptômes de brûlure du feuillage lié à la dérive de produits désherbants peuvent apparaître. Ces taches sont plutôt d'aspects chlorotique et se distinguent des contaminations de black-rot par l'absence de liseré brun sur le pourtour de la tache.

Au moment des épamprages, d'autres symptômes de phytotoxicité peuvent apparaître sur les feuilles du bas des souches. Dans un premier temps les deux types de symptômes sont semblables (taches chlorotiques entourées d'un liseré brun) puis l'apparition des pycnides noires sur les taches de black-rot permet de les distinguer.



A gauche : Taches de black-rot sur feuille : nécrose entourée d'un liseré brun-rouge – Photo D. Blancard, Source Ephytia
Au centre : Black-rot sur feuille :- Photo CA 32 - A : tache chlorotique et bordé d'un liseré brun - B : dégâts de désherbant
A droite : Dégât de désherbant sur feuille : tache chlorotique et absence de liseré brun - Photo CA 82

OÏDIUM (*Uncinula necator*)

• Éléments de biologie

Compte-tenu de la présence des formes de conservation du champignon directement sur le bois, les contaminations primaires de l'année suivante peuvent se produire très tôt (dès le stade premières feuilles étalées).

L'identification des premiers foyers est souvent trop tardive (lorsqu'elles sont visibles, les taches sont déjà au stade sporulant ce qui signifie que la contamination s'est opérée 2 à 3 semaines plus tôt).

Une phase de sensibilité maximale est ensuite identifiée autour de la floraison.

Évaluation du risque : Le niveau de risque est déterminé par la sensibilité du cépage et par l'historique de contamination de la parcelle.

BOTRYTIS (*Botrytis cinerea*)

• Éléments de biologie

Avant floraison, on observe fréquemment des symptômes sur feuilles après des épisodes pluvieux. Ils apparaissent sous forme de taches brunes avec un feutrage grisâtre sur la face inférieure. Les taches forment d'abord un triangle partant du bord du limbe puis ont tendance à s'accroître et à envahir toute la feuille. Ces dégâts sont sans influence sur le développement ultérieur du champignon sur les baies.

• Situation au vignoble

Quelques symptômes restent visibles et ont été observés sur feuilles et grappe en tous secteurs, mais uniquement sur variétés sensibles comme Danlas et Centennial.

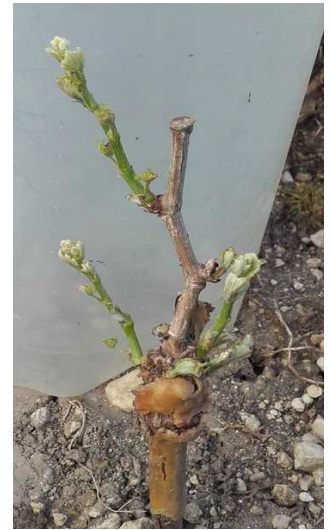
Évaluation du risque : Risque faible. La présence de botrytis sur feuilles et sur grappes est couramment observée, notamment sur Centennial, lors des printemps pluvieux. Toutefois, surveillez l'évolution des dégâts.

ACARIOSE (*Calepitrimerus vitis*)

• Situation au vignoble

Des dégâts sont observés ponctuellement sur jeunes parcelles. La reprise de la croissance est favorable à l'atténuation des symptômes.

Évaluation du risque : La surveillance doit être accrue sur les jeunes parcelles car la période de risque est encore en cours. Surveillez l'évolution des dégâts.



Attaque d'acariose sur jeunes plants - Photo AOPChasselas

REPRODUCTION DU BULLETIN AUTORISÉE SEULEMENT DANS SON INTÉGRALITÉ (REPRODUCTION PARTIELLE INTERDITE)

Ce bulletin de santé du végétal a été préparé par l'animateur filière raisin de table du Syndicat du Chasselas de Moissac et élaboré sur la base des observations réalisées par la Chambre d'agriculture du Tarn-et-Garonne, le CEFEL, Qualisol et les agriculteurs observateurs.

Ce bulletin est produit à partir d'observations ponctuelles. S'il donne une tendance de la situation sanitaire régionale, celle-ci ne peut pas être transposée telle quelle à la parcelle. La CRA Languedoc-Roussillon Midi-Pyrénées dégage donc toute responsabilité quant aux décisions prises par les agriculteurs pour la protection de leurs cultures et les invite à prendre ces décisions sur la base des observations qu'ils auront réalisées et en s'appuyant sur les préconisations issues de bulletins techniques.