

A retenir



Abonnez vous aux
éditions Midi-Pyrénées
du BSV

www.bsv.mp.chambagri.fr



CLADOSPORIOSE BACTERIOSE

Le risque est moyen en début de période puis il augmente pour devenir fort, après les pluies orageuses et la baisse des températures.

PUCERONS

Des foyers d'aptères sont présents ainsi que des ailés. Le risque est moyen à fort en fonction des parcelles.

MILDIU

Pas de mildiou observé sur le réseau.

CHENILLES PHYTOPHAGES

Pic du vol de première génération de pyrale attendu entre les 15 et 22 juin.



STADES PHENOLOGIQUES

Créneau (n°semaine plantation)	Stades
Chenilles précoces (12,13)	Grossissement du fruit.
Chenilles semi précoces (14,15)	Grossissement du fruit à nouaison.
Bâches (16,17,18)	Grossissement du fruit à floraison mâle.
Plein champ précoce (19,20)	Début floraison mâle à 7-8 feuilles.
Plein champ saison (21,22,23,24)	De 5-6 feuilles à plantation.

ÉTAT DES CULTURES

Avec le retour d'une climatologie plus clémente, le développement des plantes est optimal.

Bio-agresseurs observés cette semaine : bactériose, cladosporiose, sclérotinia, des cas de dépérissement de plantes, des foyers de pucerons.

Après les pluies, la levée des adventices peut être importante dans des parcelles.

Les premiers symptômes de grille physiologique sont observés.

① **Mesures prophylactiques** : Afin de favoriser la bonne mise en place du système racinaire, il faut soigner la plantation : les mottes doivent être humides, correctement enterrées, le joint à la plantation doit être fait par une irrigation. Toutes ces opérations permettent aux racines de se développer plus vite hors de la motte. Il est important d'observer la reprise des plants, surtout quand ils sont protégés par des abris temporaires.

Il est aussi important d'observer la reprise des plants avant la mise en place de toutes ferti-irrigations.

Action pilotée par le Ministère chargé de l'agriculture, avec l'appui financier de l'Office national de l'eau et des milieux aquatiques, par les crédits issus de la redevance pour pollutions diffuses attribués au financement du plan Ecophyto 2018.

ÉCOPHYTO
RÉDUIRE ET AMÉLIORER
L'UTILISATION DES PHYTOS

Directeur de publication :

Denis CARRETIER
Président de la Chambre
Régionale d'Agriculture
Languedoc-Roussillon
Midi-Pyrénées
BP 22107 – 31321 CASTANET
TOLOSAN Cx
Tel 05.61.75.26.00

Dépôt légal : à parution
ISSN en cours

• Insectes du sol

Pas de nouveaux cas signalés sur le réseau de surveillance.

Évaluation du risque : La période de risque durera tant que les plantations se poursuivront. Le niveau de risque est faible à moyen en fonction de la vitesse de reprise des plants.

① **Mesures prophylactiques :** Pour limiter le risque taupin, il est préférable d'éviter les précédents maïs ou prairies. Il est souhaitable de planter lorsque les conditions de reprise sont favorables à une installation rapide du système racinaire.

• Fonte des semis - Pythiacées

Pas de nouveaux cas de pythium signalés sur le réseau.

Évaluation du risque :

- sur les plantations où le système racinaire est développé : le risque est nul,
- sur les dernières plantations : le risque est moyen à faible.

• Maladie des taches brunes : Cladosporiose (*Cladosporium cucumerinum*)

Des symptômes de cladosporiose sur feuilles ont été observés sur le réseau de surveillance. Ils sont en général de faible fréquence et de faible intensité.

Évaluation du risque : Le risque concerne toutes les parcelles. Il est moyen, voire fort après les épisodes pluvieux.

• Bactériose (*Pseudomonas syringae pv aptata*)

Des symptômes de bactériose sur feuilles et fruits étaient encore très actifs en début de semaine. Les intensités et fréquences peuvent être fortes sur les parcelles concernées.

Après les passages pluvieux, il faut soigner l'observation sur tous les stades de plantation.

L'indice de risque bactériose annonce un risque moyen en début de période puis moyen à faible par la suite.

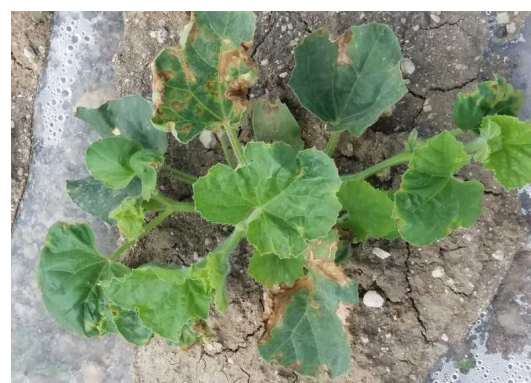
Évaluation du risque : Compte-tenu de l'inoculum dans les parcelles, le risque est fort après les pluies orageuses et la baisse des températures annoncées pour la semaine prochaine.

• Mildiou (*Pseudoperonospora cubensis*)

Pas de mildiou observé sur le réseau de surveillance cette semaine.

Le modèle Milmel®, calculé pour des cultures de plein champ, avec les données météorologiques de la station de St Laurent (Moissac), donne en fonctions des dates de plantations :

Dates de plantation	Évaluation du risque
Semaine 18 (6 mai)	Moyen
Semaine 20 (20 mai)	Moyen
Semaine 23 (6 juin)	-



Dégâts de bactériose sur jeune plantation de melon



Symptômes de bactériose sur feuilles - Photos CA 82

Évaluation du risque : Le risque est faible à moyen. Il dépend de l'évolution des températures, des durées d'humectation du feuillage et des situations de parcelles.

• Sclérotinia (*Sclerotinia sclerotiorum*)

Des symptômes de sclérotinia peuvent être observés sur tiges ou fruits sur quelques parcelles.

Évaluation du risque : Le risque est présent. Il dépend des situations des parcelles (rotation avec des cultures sensibles, exposition).

• Oïdium (*Podosphaera xanthii*)

Un premier cas d'attaque d'oïdium est signalé sur le réseau de surveillance.

Évaluation du risque : Avec la climatologie annoncée, le risque est faible.



Dégâts de Sclérotinia sur fruit - Photo CA 82

• Pucerons

Des foyers d'aptères et des ailés sont observés dans de nombreuses parcelles. Des auxiliaires sont également présents. Leur présence est très variable selon les parcelles. Il peut s'agir de coccinelles adultes et de larves, larves de cécidomyies, larves de syrphes, acariens prédateurs, *Aphidius colemani*.

Évaluation du risque : Soignez l'observation ! Le risque est fort à moyen en fonction des parcelles. Il faut être particulièrement vigilants sur l'observation des plants avant plantation.

• Chenilles phytophages (*Sesamia nonagrioides* et *Ostrinia nubilalis*)

Le pic de vol de sésamie est atteint.

Le vol de première génération de la pyrale a débuté. Le pic de vol est prévu du 15 au 22 juin (des zones les plus chaudes vers les zones les plus froides).

Données de pièges pyrales sur le réseau de surveillance Melon Sud Ouest :

Lauzerte	6
La Chapelle	4
Monbéqui	1
Montalzat	11

Évaluation du risque : Le risque est moyen pour la sésamie et pour les parcelles de melon proches de parcelles de maïs, car ce dernier demeure plus appétent que le melon. Le risque est faible à moyen pour la pyrale.

• Autres bio-agresseurs

Des cas de dépérissement de plantes peuvent être observés : verticilliose, fusariose.

Un résultat d'analyse sur du plant greffé montrant des signes de flétrissements et un système racinaire dégradé indique la présence de *Phomopsis sclerotioidea* et *Rhizoctonia solani*.

Des observations de *Didymella* sont suspectées.



Phomopsis sur plant de melon - Photo CA 47

REPRODUCTION DU BULLETIN AUTORISÉE SEULEMENT DANS SON INTÉGRALITÉ (REPRODUCTION PARTIELLE INTERDITE)

Ce bulletin de santé du végétal a été préparé par l'animateur filière melon de la Chambre d'Agriculture du Tarn-et-Garonne et élaboré sur la base des observations réalisées par le CEFEL, de la Chambre d'Agriculture du Tarn-et-Garonne et des techniciens du Groupe Technique Melon Sud Ouest.

Ce bulletin est produit à partir d'observations ponctuelles. S'il donne une tendance de la situation sanitaire régionale, celle-ci ne peut pas être transposée telle quelle à la parcelle. La CRA Languedoc-Roussillon Midi-Pyrénées dégage donc toute responsabilité quant aux décisions prises par les agriculteurs pour la protection de leurs cultures et les invite à prendre ces décisions sur la base des observations qu'ils auront réalisées et en s'appuyant sur les préconisations issues de bulletins techniques.