

A retenir



Abonnez vous aux
éditions Midi-Pyrénées
du BSV

www.bsv.mp.chambagri.fr









SALADE	<p>Mildiou : Risque élevé, symptômes toujours observés en culture et conditions climatiques favorables.</p> <p>Pucerons : Risque moyen à élevé : observer régulièrement vos cultures pour repérer les premiers individus.</p> <p>Taupin : Attention aux parcelles à risque.</p>
OIGNON	<p>Mildiou : Risque élevé, contaminations et sorties de taches toujours en cours.</p> <p>Mouches : Risque élevé : premières larves observées, pic du 1^{er} vol atteint.</p> <p>Thrips : Risque faible.</p>
CHOUX	<p>Altises : Les altises sont toujours présentes en culture.</p>

MÉTÉO

Prévisions du 21 au 26 Avril

(Source : Météo France – données de l'après-midi pour le secteur Toulouse)

	Jeu 21	Ven 22	Sam 23	Dim 24	Lun 25	Mar 26
Températures °C (min - max)	13 - 18	10 - 20	11 - 17	9 - 15	6 - 15	7 - 15
Tendances						

SALADES

• Stades physiologiques

Les premières récoltes de laitue plein champ (plantation 1^{er} février) ont démarré la semaine dernière.

Les parcelles de référence suivies sont au stade 4 F à > 18 F.

Le beau temps a réchauffé les sols et favorisé les reprises.

• Mildiou (*Bremia lactucae*)

x Situation dans les parcelles : Sur les parcelles de référence (non protégées par un voile P17), on observe toujours quelques symptômes, sur certaines variétés, limités aux feuilles du



chargé de l'agriculture, avec l'appui financier de l'Office national de l'eau et des milieux aquatiques, par les crédits issus de la redevance pour pollutions diffuses attribués au financement du plan Ecophyto.

Directeur de publication :

Denis CARETIER
Président de la Chambre
Régionale d'Agriculture
Languedoc-Roussillon
Midi-Pyrénées
BP 22107 – 31321 CASTANET
TOLOSAN Cx
Tel 05.61.75.26.00

Dépôt légal : à parution
ISSN en cours

bas. De façon générale, le mildiou semble, pour l'instant, contenu sur les plantations non protégées par un voile P17.

La situation est toute autre sur les plantations qui étaient sous P17 où on observe encore du mildiou frais. Des attaques importantes, avec perte totale de la récolte, sont actuellement observées sur rougette, romaine et sucrine en Haute-Garonne.

Ce bioagresseur est aussi signalé en Aveyron.

Évaluation du risque : Risque élevé. Les conditions climatiques sont très favorables à l'expression de la maladie : averses, températures nocturnes de l'ordre de 5 à 10°C et diurnes de 12 à 20°C.

Symptômes de mildiou sur salade
Photos CA 31



• **Botrytis** (*Botrytis cinerea*) - **Sclérotinia** (*Sclerotinia sclerotiorum*, *Sclerotinia minor*)

x **Situation dans les parcelles** : Aucun symptôme à ce jour.

Évaluation du risque : Le risque Botrytis persiste pour les cultures sous P17, moins aérées, avec une hygrométrie et des températures plus importantes que les cultures en plein air. Si les prévisions météorologiques ne prévoient pas de gel localement, le retrait des P17 devrait permettre de limiter le risque.

L'expression du sclérotinia est fortement lié à l'historique de la parcelle, les conditions climatiques actuelles sont favorables au développement de la maladie sur ces parcelles (optimum thermique légèrement en-dessous de 20°C, périodes humides et pluvieuses.). Les excès d'azote favorisent le sclérotinia, il faut donc bien gérer la fertilisation azotée.

• **Pythium** (*Pythium sp*)

x **Situation dans les parcelles** : On peut voir ponctuellement quelques très faibles attaques (<1 % des pieds) à tous les stades. Attention ! Observer les pieds pour vérifier s'il s'agit de pythium ou d'attaque de taupin.



Taupin sur salade - Photo CA 31



Pythium sur salade - Photo CA 31

Évaluation du risque : Le risque est présent du fait des épisodes orageux. Pour le limiter, mettre en place le plant dès la livraison. S'il n'est pas possible d'entrer sur les parcelles à cause des pluies, veiller, autant que possible, à le conserver dans de bonnes conditions.

• **Rhizoctonia solani** (*Thanatephorus cucumeris*)

Ce bioagresseur concernera les plantations à venir de mi-mai. Les attaques ont lieu plutôt lorsque les températures sont clémentes, de l'ordre de 23-27°C, et en présence d'humidité lorsque la salade est proche de la maturité.

Évaluation du risque : Au cours des trois dernières années, les premières attaques ont été signalées fin juin / juillet donc soyez vigilant à partir des plantations de mi-mai.

• **Pucerons** (dont *Myzus persicae*, *Nasonovia ribisnigri* ...)

× **Situation dans les parcelles** : Aucun puceron n'a été observé sur les trois sites de référence (ni ailés ni aptères).

Quelques premiers foyers de *Nasonovia ribisnigri* ont été observés sur parcelles flottantes en Haute-Garonne sur différents stades (8-12 F mais aussi plantations à 10-15 jours de la récolte) sur feuille de chêne et laitue. Leur arrivée est aussi signalée en Aveyron.

Évaluation du risque : Risque moyen à élevé. Il n'est pas nécessaire d'intervenir tant que ce ravageur n'est pas observé sur vos cultures. Il semble toutefois que la pression monte, il faut être vigilant et bien surveiller les différents postes pour repérer l'arrivée des ailés et des tous premiers aptères, particulièrement sur les postes qui viennent d'être découverts.

• **Taupin** (*Agriotes lineatus*, *A. obscurus*, *A. sputator*, *A. sordidus*)

× **Situation dans les parcelles** :

Premiers symptômes observés, de façon anecdotique toutefois, sur une parcelle de référence où l'historique sur ce ravageur est important. Sur une autre parcelle de référence où le taupin avait créé d'importants dégâts l'an dernier, il n'y a, pour l'instant, aucun symptôme.

Évaluation du risque : Être vigilant sur les parcelles où le taupin a déjà été observé par le passé.

• **Limaces**

× **Situation dans les parcelles** : Pas de dégâts récents.

Évaluation du risque : Risque élevé, les conditions climatiques et la période restent favorables.

• **Autres**

Les dégâts de lapins et/ou lièvres et oiseaux s'accroissent.

OIGNONS BLANCS

• **Stades physiologiques**

Les parcelles de référence correspondent à des plantations en mottes :

- de l'automne qui sont environ à 3 semaines de la récolte,
- du printemps qui sont au stade 3 feuilles.

• **Mildiou** (*Peronospora destructor*)

× **Situation dans les parcelles** : On observe toujours du mildiou sur la parcelle de référence d'automne, sur l'oignon de Trébons et dans le Tarn. La parcelle de référence du printemps est toujours indemne.



Mildiou sur oignon – Photo CA 31

x Données de la modélisation : Ci-dessous les résultats du modèle toujours en test cette année. Attention le modèle n'intègre pas les irrigations qui ont pu être réalisées et qui peuvent être à l'origine de contaminations.

Stations météo	Date dernières contaminations	Date estimée de sortie des prochaines taches :
31 - Ramonville	30 mars au 8 avril 13,14 et 17 avril	15 au 22 avril cf. prochain BSV
46 - Creysse	18 mars au 8 avril 6 au 22 avril	13 au 22 avril cf. prochain BSV
82 - Montauban	31 mars au 8 avril 13, 14 et 15 avril	16 au 21 avril cf. prochain BSV

Évaluation du risque : Risque élevé. La maladie est déclarée dans plusieurs parcelles, des contaminations sont toujours en cours et des sorties de taches encore prévues.

• Botrytis squamosa

x Situation dans les parcelles : Aucun symptôme sur les parcelles de référence malgré les orages. On observe toutefois quelques pointes jaunes sur oignon de Trébons et sur parcelles flottantes en Haute-Garonne sur sols plus lourds.

Évaluation du risque : Risque moyen, les conditions climatiques restent potentiellement favorables au développement de ce champignon.



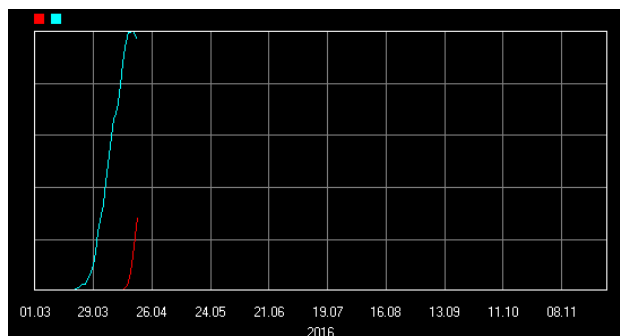
Botrytis squamosa sur oignon – Photo CA 31

• Mouche de l'oignon (*Delia antiqua*) et mouche des semis (*Delia platura*)

x Situation dans les parcelles : Des premières larves de mouches sont observées sur plusieurs parcelles y compris sur oignon de bulbille. Des analyses sont en cours pour identifier plus précisément la ou les espèces en présence.

Sur une parcelle flottante, en Haute-Garonne, l'attaque est particulièrement forte.

x Données de la modélisation : D'après le modèle Swat, le pic du premier vol vient d'être atteint.



*Courbes d'activité de Mouche de l'oignon (Modèle SWAT)
Courbe bleue : Vol des mouches – Courbe rouge : Larves*

Évaluation du risque : Risque élevé.

• Thrips (*Thrips tabaci*)

x Situation dans les parcelles :

Pas de thrips observé sur les parcelles. Ils commencent à être présents sur oignon de Trébons.

Évaluation du risque : Risque faible, les conditions climatiques ne sont pas favorables à leur développement.

- **Mouche mineuse** (*Phytomyza gymnostoma*)

Pas de symptôme sur les parcelles de référence. Elle est toujours présente dans les Hautes-Pyrénées.

Évaluation du risque : Le premier vol semble avoir démarré, la période de vol peut aller jusqu'à fin mai – début juin.



Larve de mouche sur oignon – Photo CA 31

CHOUX

- **Stades physiologiques** : La parcelle de référence, plantée le 20 mars, est au stade 8 feuilles.

- **Pucerons cendrés et pucerons verts**

x **Situation dans les parcelles** : Aucun puceron aptère sur les parcelles.

Évaluation du risque : Risque faible.

■ **Seuil de nuisibilité** : Apparition des colonies.

- **Altise** (*Phyllotreta nemorum*)

On observe toujours 1 à 2 individus, voire plus quelquefois, sur un tiers des plantes environ de la parcelle de référence. D'autres attaques ont aussi été observées sur parcelles flottantes sur jeunes plantations.

Évaluation du risque : Risque moyen, les pluies vont freiner leur développement mais ce dernier est à surveiller de très près sur de jeunes plants.



Altises sur Chou – Photo CA 31

- **Aleurodes** (*Tinea prolella*)

Les premières aleurodes sont arrivées : en général un individu sur un tiers des plantes sur la parcelle de référence.

Évaluation du risque : Risque faible pour l'instant.

- **Autres**

Les oiseaux continuent à occasionner des dégâts importants sur la parcelle de référence, ralentissant le démarrage des cultures.

Prochain BSV : mercredi 4 mai 2016

REPRODUCTION DU BULLETIN AUTORISÉE SEULEMENT DANS SON INTÉGRALITÉ (REPRODUCTION PARTIELLE INTERDITE)

Ce bulletin de santé du végétal a été préparé par l'animateur filière maraîchage de la Chambre d'agriculture de la Haute-Garonne et a été élaboré par l'animateur filière maraîchage de la Chambre d'agriculture de la Haute-Garonne sur la base des observations réalisées, tout au long de la campagne, par les Chambres d'agriculture du Tarn, de la Haute-Garonne, des Hautes-Pyrénées, le CIVAM Bio Ariège, l'association Bio 82, la Coopérative Euralis ainsi que deux agriculteurs observateurs en Aveyron et Lot.

Ce bulletin est produit à partir d'observations ponctuelles. S'il donne une tendance de la situation sanitaire régionale, celle-ci ne peut pas être transposée telle quelle à la parcelle. La CRA Languedoc- Roussillon Midi-Pyrénées dégage donc toute responsabilité quant aux décisions prises par les agriculteurs pour la protection de leurs cultures et les invite à prendre ces décisions sur la base des observations qu'ils auront réalisées et en s'appuyant sur les préconisations issues de bulletins techniques.