

A retenir



Abonnez vous aux
éditions Midi-Pyrénées
du BSV

www.bsv.mp.chambagri.fr



SALADE

Mildiou : Risque faible.

Pucerons : Risque faible mais à surveiller.

Chenilles phytophages : Risque faible mais soyez vigilant.

OIGNON

Thrips : Le risque augmente avec la hausse des températures.

CHOUX

Altises : Surveillez les jeunes plantations.

Aleurodes : Avec le retour des chaleurs, surveillez attentivement vos différents types de choux.

Chenilles : A surveiller.

CELERI BRANCHE

Mouche Mineuse : surveillez les cultures.







POIREAU

Thrips : Surveillez l'évolution des populations avec le retour d'un temps chaud et sec.



MÉTÉO

Prévisions du 11 au 16 Août (Source Météo France – Secteur Toulouse)

	Jeu 11	Ven 12	Sam 13	Dim 14	Lun 15	Mar 16
Températures °C (min - max)	13 - 26	14 - 29	15 - 32	17 - 33	18 - 33	18 - 33
Tendances						

SALADES

- **Stades physiologiques** : Les parcelles de référence sont au stade proche de la récolte.
- **Mildiou (*Bremia lactucae*)** : Un début de mildiou a été signalé sur batavia blonde au stade récolte dans le Lot.

Évaluation du risque : Risque faible dans la mesure où les températures restent élevées.

- **Botrytis (*Botrytis cinerea*) - Sclérotinia (*Sclerotinia sclerotiorum, Sclerotinia minor*)**

On n'observe pas de symptômes.

Évaluation du risque : Risque faible.

Action pilotée par le Ministère chargé de l'agriculture, avec l'appui financier de l'Office national de l'eau et des milieux aquatiques, par les crédits issus de la redevance pour pollutions diffuses attribués au financement du plan Ecophyto.



Directeur de publication :

Denis CARRETIER
Président de la Chambre Régionale
d'Agriculture
Languedoc-Roussillon
Midi-Pyrénées
BP 22107 - 31321 CASTANET
TOLOSAN Cx
Tel 05.61.75.26.00

Dépôt légal : à parution
ISSN en cours

• **Rhizoctonia solani** (*Thanatephorus cucumeris*)

Le rhizoctonia reste présent en culture de laitue en Haute-Garonne et dans le Lot, avec des attaques sans forte conséquence pour l'instant.

Évaluation du risque : Risque élevé. Les températures chaudes sont favorables à l'activité du champignon.

• **Pucerons** (dont *Myzus persicae*, *Nasonovia ribisnigri* ...)

Les pucerons restent peu présents globalement. Sur parcelles flottantes en Haute-Garonne, il est observé 10 individus par pied sur laitue beurre.

Quelques auxiliaires (larves de syrpe) peuvent être observés en culture. Il est donc important de bien surveiller l'équilibre ravageur / auxiliaires.

Évaluation du risque : Risque faible avec des températures élevées, mais à surveiller.

• **Chenilles phytophages**

(*Défoliatrices* : *Autographa gamma* et *Helicoverpa armigera* - *Terricoles* : *Agrotis ipsilon* et *A. segetum*)

En Haute-Garonne, la pression reste toujours faible.

On piège toujours très peu de papillons sauf en Hautes-Pyrénées où 15 noctuelles *Scotia Ipsilon* ont été piégées.

Évaluation du risque : Risque faible mais restez vigilant.

① **Techniques alternatives** : Les chenilles observées sont à un stade (< 1 cm) où les interventions à l'aide de *Bacillus thuringiensis* sont efficaces. Le respect des conditions d'application est primordial pour l'efficacité de la lutte.

• **Autres observations** :

Les oiseaux continuent d'occasionner des dégâts notables en cultures.

La présence de nombreuses limaces a été signalée sur une parcelle dans les Hautes-Pyrénées.



Rhizoctonia sur laitue - Photo CA 31

Les premiers symptômes sont surtout visibles à l'approche de la récolte sur les feuilles au contact du sol. Leur expression peut être quelque peu différente en fonction des types de salade. Sur laitue et scarole, on peut observer :

- de nombreuses altérations rougeâtres à brunes, de consistance sèche, à la fois sur les pétioles, la nervure principale et sur le limbe. Sur ce dernier, leur évolution semble plus rapide et les tissus donnent l'impression de "fondre" ;
- des lésions plus brunes situées sur le limbe respectant momentanément la nervure principale.

Ces taches s'étendent rapidement et une pourriture tissulaire se met en place. Elle est plus ou moins humide en fonction des conditions climatiques. Elle touche d'abord les feuilles basses qui peuvent flétrir et jaunir. Par la suite, elle gagne les feuilles du cœur et parfois même la tige. Le collet peut être ultérieurement ceinturé.

Sur ou à proximité des tissus altérés, on distingue parfois de discrets filaments blanchâtres à bruns cheminant le long de la tige, des nervures et d'une feuille à l'autre. Des masses mal définies, de couleur brune, sont quelquefois disposées le long des nervures (source : ephytia).

OIGNONS BLANCS

• **Stades physiologiques** : Les parcelles de référence correspondent à des plantations en mottes du printemps qui sont au stade 6-8 F et d'autres au stade bulbaïson.

• **Mildiou** (*Peronospora destructor*)

x **Situation dans les parcelles** : Pas de symptômes récents. Les taches qui peuvent être observées, essentiellement sur des oignons au stade récolte ou proche de ce stade, sont sèches.

Évaluation du risque : Du fait des températures annoncées, le risque est faible.

• **Botrytis squamosa** : Pas de symptômes récents.

Évaluation du risque : Risque faible.

• **Mouche de l'oignon (*Delia antiqua*) et mouche des semis (*Delia platura*)**

× **Situation dans les parcelles :**

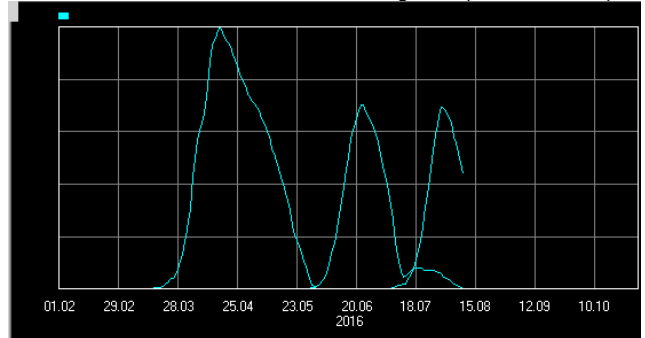
Pas de larves ni de pupes présentes dans les plantes. Par contre, quelques plantes montrent des symptômes d'attaque précédente de mouche. Il n'y a pas eu d'évolution.

× **Données de la modélisation :**

Le modèle Swat signale la fin du troisième vol.

Évaluation du risque : Risque faible. Les températures élevées ne sont pas favorables à l'activité des mouches.

Courbes d'activité de la Mouche de l'oignon - (Modèle SWAT)



Courbe bleue : Vol des mouches

• **Thrips (*Thrips tabaci*)**

Sur les parcelles de référence, les piqûres de thrips sont présentes sur 80 % des pieds. On ne trouve que très peu de larves ou d'adultes.

Évaluation du risque : Le risque augmente avec la hausse des températures

❗ **Techniques alternatives :** Des bassinages (= aspersion de quelques millimètres) aux heures chaudes de la journée permettent de limiter le développement des thrips (qui affectionnent des conditions chaudes et sèches).

CHOUX

• **Stades physiologiques :** La nouvelle parcelle de référence, plantée le 23 juin, est au stade tout début de pomaison.

• **Altise (*Phyllotreta nemorum*) :** Il est constaté une faible pression altises dans toute la région sur les choux développés. Il y a une présence significative sur les postes jeunes.

Évaluation du risque : Le risque est présent pour les jeunes plantations.

• **Aleurodes (*Tinea prolella*) :** Pas de présence d'aleurodes signalée et observée.

Évaluation du risque : Avec les conditions estivales, il faut surveiller attentivement l'évolution de ce bio-agresseur.

• **Chenilles phytophages : Piéride (*Pieris brassicae*), Noctuelle du chou (*Mamestra brassicae*)**

Pas de signalement de ce ravageur dans la région.

Évaluation du risque : Risque faible mais à surveiller.

CÉLERI BRANCHE

• **Stades physiologiques :** La nouvelle parcelle de référence est au stade en cours de végétation.

• **Septoriose (*Septoria apicola*)**

× **Situation dans les parcelles :**

Pas symptômes sur la parcelle de référence.

• **Mouches :**

Mouche du céleri (*Philophylla heraclei*), Mouche de la carotte (*Psila rosae*), Mouche mineuse (*Liriomyza huidobrensis*)

Pas de symptômes sur la parcelle de référence. Il est signalé une parcelle attaquée par de la mouche mineuse en Ariège ; toutes les plantes sont touchées.

Évaluation du risque : Risque faible mais à surveiller.

POIREAU

- **Stades physiologiques** : La parcelle de référence est au stade 10F.
- **Thrips** (*Thrips tabaci*) : Pas de thrips sur le site de référence.

Évaluation du risque : Surveillez attentivement l'évolution de ce ravageur dans les jours à venir. Les fortes chaleurs sont favorables à l'activité de l'insecte.

Techniques alternatives : Comme pour l'oignon, pensez à réaliser des bassinages si cela est possible.

- **Teigne du poireau** (*Acrolepiopsis assectella*)
 - x **Situation dans les parcelles** : Aucun symptôme n'a été observé.
 - x **Données du piégeage** : Le piégeage reste faible : 2 teignes piégées.

Évaluation du risque : Risque faible.

Biologie de la teigne du poireau - Source INRA

- **Adulte** = Longévité des femelles : 1,5 mois, fécondité : environ 100 œufs déposés sur les feuilles
- **Œufs** = durée d'évolution : 4 à 6 j au printemps et 8 à 11 j en octobre
- **Larve** = durée de développement à 25°C : 15 j ; 5 stades.
- **Nymphe** = durée de développement à 25°C : 10 j.
- **Cycle de vie** =

Adulte de 1^{ère} génération : Reprise de l'activité (crépusculaire et nocturne) en mars-avril selon la température. La ponte dure 20 jours.

Adulte de 2^{ème} génération : il apparaît au début du mois de juillet et pond durant juillet et août. Certains sortent en octobre pour donner des adultes hivernants.

CAROTTE

- **Stades physiologiques** : La parcelle de référence sur Grenade est au stade 7 F et celle de Blagnac au stade 3 F.

- **Mouche de la carotte** (*Psila rosae*)

x **Situation dans les parcelles** :
Aucun dégât observé.

x **Données de la modélisation** :
Le modèle Swat signale que le vol est terminé.

x **Données du piégeage** :
Aucune mouche piégée sur les panneaux de la parcelle de Grenade.

Évaluation du risque : Risque faible.

- **Fonte des semis** : **Pythium, Rhizoctonia, Fusarium ...**

x **Situation dans les parcelles** : Pas de symptômes pour l'instant.

Évaluation du risque : Risque faible.

Prochain BSV : Jeudi 25 Août 2016

REPRODUCTION DU BULLETIN AUTORISÉE SEULEMENT DANS SON INTÉGRALITÉ (REPRODUCTION PARTIELLE INTERDITE)

Ce bulletin de santé du végétal a été préparé par l'animateur filière maraîchage de la Chambre d'agriculture de la Haute-Garonne et a été élaboré par l'animateur filière maraîchage de la Chambre d'agriculture de la Haute-Garonne sur la base des observations réalisées, tout au long de la campagne, par les Chambres d'agriculture du Tarn, de la Haute-Garonne, des Hautes-Pyrénées, le CIVAM Bio Ariège, l'association Bio 82, la Coopérative Euralis ainsi que deux agriculteurs observateurs en Aveyron et Lot.

Ce bulletin est produit à partir d'observations ponctuelles. S'il donne une tendance de la situation sanitaire régionale, celle-ci ne peut pas être transposée telle quelle à la parcelle. La CRA Languedoc-Roussillon Midi-Pyrénées dégage donc toute responsabilité quant aux décisions prises par les agriculteurs pour la protection de leurs cultures et les invite à prendre ces décisions sur la base des observations qu'ils auront réalisées et en s'appuyant sur les préconisations issues de bulletins techniques.

*Courbes d'activité de la Mouche de la carotte (Modèle SWAT)
Courbe bleue : Vol des mouches*

